



Pharaon sas
Rue des 9 BONNIERS
59178 BRILLON
TEL 03 27 09 11 11
FAX 03 27 14 15 00
Mail: pharaon@pharaon.fr

Aspirateurs industriels

plan DAA2779 PNXXX

Manuel d'emploi et
d'entretien

Lire attentivement ce manuel avant d'utiliser l'aspirateur.

Avant-propos

Ce manuel fournit toutes les informations nécessaires pour l'utilisation et la maintenance de votre aspirateur. Le bon fonctionnement et la durée de vie de votre aspirateur dépendent d'une bonne maintenance et d'une utilisation attentive.

Avant de quitter l'usine de production, ce modèle spécifique a été soumis à un essai sévère pour garantir la plus grande fiabilité ; il faudra néanmoins vérifier que l'aspirateur n'a subi, durant le transport, aucune détérioration structurelle pouvant compromettre son fonctionnement et la sécurité.

Le présent manuel fait partie intégrante de l'aspirateur et il doit l'accompagner jusqu'à sa démolition.

En cas de perte ou d'endommagement, en demander un nouvel exemplaire à **PHARAON**.

Les informations techniques contenues dans ce manuel sont propriété de **PHARAON** et elles doivent être considérées comme réservées.

La reproduction même partielle du graphisme, du texte et des illustrations est interdite conformément à la loi.

Il est possible de noter des différences entre les pièces représentées dans les illustrations contenues dans ce manuel et celles de votre aspirateur, quelques composants pourraient avoir été enlevés pour garantir une plus grande clarté des illustrations.

Pour faciliter la consultation, ce manuel est divisé en chapitres, identifiables grâce à des symboles graphiques spécifiques.

Les sujets traités dans ce manuel sont ceux expressément requis par la « Directive Machines CEE 2006/42 » et les données techniques indiquées sont celles fournies par le fabricant au moment de la rédaction.

Conserver le présent manuel dans un lieu accessible à tout le personnel préposé à la conduite et à la maintenance de l'aspirateur.

En cas de doutes, ne pas chercher à interpréter ; téléphoner immédiatement au Service Assistance Technique.

Pour tout litige, le Tribunal de TURIN (Italie) est compétent.



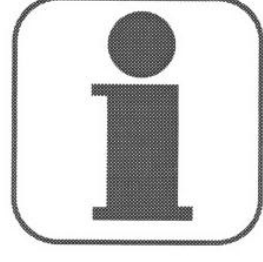
Le manuel doit accompagner l'aspirateur en cas de revente !

BP50016
59732 SAINT AMAND LES EAUX CEDEX
Tel 03 27 09 11 11 – Fax 03 27 14 15 00
[www:pharaon.fr](http://www.pharaon.fr)

Table des matières

| | |
|--|-----------|
| Chapitre information | 4 |
| 1.1 Identification des éléments principaux | 5 |
| 1.2 Données d'identification du constructeur | 7 |
| 1.3 Plaque signalétique CE | 7 |
| 1.4 Emplois prévus | 8 |
| 1.5 Conditions ambiantes admises | 8 |
| 1.6 Niveau de bruit | 8 |
| 1.7 Emmagasinage | 8 |
| 1.8 Mise à la casse | 8 |
| 1.10 Garantie | 10 |
| Chapitre sécurité | 11 |
| 2.1 Informations sur le sécurité | 12 |
| 2.2 Prescriptions de sécurité | 13 |
| 2.3 Plaquettes et symboles de sécurité | 16 |
| 2.4 Risques résiduels | 16 |
| 2.5 Directives appliquées | 17 |
| Chapitre installation | 18 |
| 3.1 Transport et déplacements | 19 |
| 3.2 Installation | 20 |
| Chapitre fonctionnement | 21 |
| 4.1 Désignation des commandes | 22 |
| 4.2 Cycle de travail | 23 |
| 4.3 Réglage du Temporisateur pour séparateur DAA2779PN | 24 |
| Chapitre entretien | 25 |
| 5.1 Notes de renseignement | 26 |
| 5.2 Normes générales de sécurité | 26 |
| 5.3 Opérations d'entretien | 27 |
| 5.5 Guide de dépannage | 28 |
| Chapitre pièces de rechange | 29 |
| Centrale d'aspiration groupe moteur | 30 |
| Séparateur filtrant PN | 32 |
| Certifications | |
| Plan électrique | 35 |

CHAPITRE INFORMATION



1.2 Données d'identification du contact France

Pharaon SAS
Rue des 9 BONNIERS
59178 BRILLON
Tel 03 27 09 11 11
Fax 03 27 14 15 00
Mail : pharaon@pharaon.fr

1.3 Plaque signalétique CE

Conformément à la Directive Machines, les plaques signalétiques avec label CE sont présentes sur les aspirateurs.

Lors de communication avec le fabricant ou le revendeur, veuillez toujours citer les données figurant sur la plaque signalétique de l'aspirateur.

1.4 Emplois prévus

Ces modèles spécifiques d'aspirateurs ont été conçus, fabriqués et protégés exclusivement pour un emploi d'aspiration de poussières et de déchets solides, moyennant l'utilisation de filtres appropriés.



AVERTISSEMENT!

Utiliser toujours les filtres spécifique pour le type de poussières et de déchets à aspirer

L'aspirateur est destiné à un usage industriel professionnel.
Un emploi différent est **IMPROPRE**.

1.5 Conditions ambiantes admises

Pour garantir le bon fonctionnement, l'aspirateur doit être positionné à l'abri des agents atmosphériques (pluie, grêle, neige, brouillard, poussières en suspension, etc.) avec un température ambiante de service comprise entre 5°C et 45°C, et une humidité relative non supérieure à 70%. L'environnement de travail doit être propre, suffisamment éclairé et sans atmosphère explosive ou déflagrante.

AVERTISSEMENT!

Aux termes des articles du D. L. Italien 81/08, les travailleurs exposés à des niveaux de pression acoustique supérieure à 85 dBA doivent être protégés par des dispositifs de protection individuelle.

Il est par conséquent nécessaire, si les travaux prévoient l'emploi dans telles conditions, de fournir au travailleurs les protections acoustiques individuelles homologues et de les informer des risques dérivants de l'exposition au bruit.

1.7 Emmagasiner

Retirer le filtre et le nettoyer, vider la cuve, emmagasiner l'aspirateur dans un lieu à l'abri des agents atmosphériques, avec une température comprise entre 0°C et 40°C, et le couvrir avec un bâche en nylon afin d'éviter l'accumulation de poussière.

1.8 Mise à la casse

En cas de mise à la casse, tous les composants de l'aspirateur devront être éliminés dans des décharges adéquates, conformément à la législation en vigueur.

Avant de procéder à la démolition, séparer les parties en plastique ou en caoutchouc du matériel électrique. Les parties constituées uniquement de matière plastique, aluminium, acier, pourront être recyclées, si elles sont collectées par des centres agréés.

1.10 Garantie

Pharaon garantit ce modèle d'aspirateur pendant une période de 24 mois à compter de la date d'achat indiquée sur la pièce fiscale au moment de la livraison de l'aspirateur par le revendeur.

La garantie ne s'applique pas dans les cas suivants : l'aspirateur a été réparé par des réparateurs non agréés ; des équipements, accessoires non fournis ou non recommandés ou approuvés par Pharaon ont été utilisés ; le numéro de série a été supprimé ou modifié au cours de la période de garantie.

Pharaon s'engage à réparer ou à remplacer gratuitement les composants présentant au cours de la période de garantie un défaut de fabrication. La réparation est exécutée exclusivement à notre siège ou dans le Centre d'Assistance Technique indiqué par nous-mêmes ; l'appareil doit parvenir franc de port (frais de transport à la charge de l'utilisateur, sauf accord contraire).

La garantie ne comprend pas le nettoyage des organes en état de marche.

Les défauts n'étant pas clairement attribués à la matière ou à la fabrication seront examinés exclusivement à notre siège ou dans le Centre d'Assistance Technique indiqué par nous-mêmes. Si la réclamation devait s'avérer injustifiée, tous les frais de réparation et/ou remplacement de pièces seront à la charge de l'acquéreur.

La pièce fiscale attestant l'achat doit être exhibé au personnel technique qui exécute la réparation ou doit accompagner l'aspirateur envoyé pour la réparation.

Sont exclus de la garantie : les détériorations accidentelles résultant du transport, de la négligence ou du traitement inapproprié, d'un usage impropre non conforme aux avertissements figurant sur le livret de mode d'emploi, et de phénomènes ne dépendant pas du fonctionnement ou de l'emploi normal de l'aspirateur.

En tout état de cause, Pharaon décline toute responsabilité quant à d'éventuels préjudices à personnes ou biens, causés par une mauvaise utilisation ou un usage imparfait de l'aspirateur.

Pour tout litige, le Tribunal de TURIN est compétent.

Le fabricant est déchargé de toute responsabilité dans les cas suivants :

- Non-envoi du Certificat de garantie ;
- Inobservation des instructions ;
- Utilisation de pièces de rechange non originales ;
- Absence de maintenance de l'appareil.



SECURITE

2.1 Informations sur la sécurité

Le responsable de la sécurité a l'obligation d'informer les travailleurs des risques liés à l'utilisation de l'aspirateur. Il est en outre obligatoire de former les travailleurs afin qu'ils soient en mesure de garantir leur sécurité et celle d'autrui.

L'inobservation des normes ou précautions de base relatives à la sécurité pourrait causer des accidents pendant le fonctionnement, la maintenance et la réparation de l'aspirateur.

Un accident peut souvent être évité en reconnaissant préalablement les situations potentiellement dangereuses. L'opérateur doit être évité en reconnaissant préalablement les situations potentiellement dangereuses. L'opérateur doit être attentif aux dangers potentiels, il doit avoir suivi une formation et posséder les compétences et les outils nécessaires pour exécuter correctement ces tâches

Pharaon décline toute responsabilité en cas d'accidents ou de préjudices résultant de l'usage de l'aspirateur par un personnel n'étant pas correctement qualifié ou en ayant fait un usage impropre, ainsi que pour l'inobservation, même partielle, des normes de sécurité et des procédures d'intervention contenues dans le présent manuel.

Les précautions de sécurité et les avertissements sont indiqués dans ce manuel et sur le produit.

Si l'on ne prête pas d'ATTENTION à ces messages de danger, l'opérateur s'expose à des accidents qui peuvent avoir de graves conséquences pour lui-même et pour autrui.

Les messages de sécurité sont mis en évidence par les symbols suivants :



ATTENTION!

Si ces messages ne sont pas observés, l'opérateur s'expose à des dangers.



AVERTISSEMENT!

Si ces messages ne sont pas observés, l'aspirateur pourrait subir des dommages.

Pharaon ne peut prévoir toutes les circonstances pouvant représenter un danger potentiel.

Les avertissements présents dans ce manuel et sur le produit ne sont donc pas exhaustifs.

Si des outils, procédures, méthodes ou techniques de travail n'étant pas explicitement conseillé par Pharaon sont utilisés, s'assurer qu'il n'y a pas de danger pour l'opérateur et pour autrui.

Utiliser exclusivement des pièces de rechange PHARAON.

Pharaon décline toute responsabilité quant à l'emploi de pièces de rechange non originales.

2.2 Prescriptions de sécurité



ATTENTION!

Les indications ci-après ne peuvent totalement préserver de tous les dangers auxquels on s'expose en travaillant sur l'aspirateur ; elles devront être complétées par le bon sens et l'expérience de l'opérateur, seules mesures indispensables pour la prévention des accidents.

Des prescriptions supplémentaires de sécurité, spécifiques pour les différentes opérations, sont énumérées dans chaque chapitre.

Toute intervention de maintenance doit être exécutée avec la fiche d'alimentation débranchée de la prise de courant.

Il appartient à l'employeur d'informer et de former l'utilisateur selon les prescriptions des lois en vigueur. Avant de travailler avec cet aspirateur, se préparer et se familiariser en lisant attentivement le présent manuel. L'utilisation de l'aspirateur est interdite aux personnes n'étant pas formées et autorisées.

Avant de travailler avec cet aspirateur, se préparer et se familiariser en lisant attentivement le présent manuel. L'utilisation de l'aspirateur est interdite aux personnes n'étant pas formées et autorisées.

Il est interdit d'aspirer des substances toxiques, à moins que l'aspirateur ne soit doté de filtres spéciaux adaptés à la poussière en question, que vous devez demander explicitement.

Ne pas aspirer de matériaux ou de substances inflammables ou à risque d'explosion (tel que carburants, solvants, etc.). Pour aspirer ces matériaux, l'aspirateur doit être réalisé avec le Moteur et l'Installation Electrique Antidéflagrants ou certifié ATEX, que vous devez explicitement demander préalablement.

Il est interdit d'aspirer des substances corrosives à moins que l'appareil ne soit doté de cuves adaptées à ce fin. (Acier inox AISI 304).

Nous déconseillons d'utiliser l'appareil sans système de filtration adapté.

Si l'aspirateur est utilisé pour aspirer des substances toxiques et nocives, le vidage de la cuve et le nettoyage des filtres devront être effectués en utilisant les dispositifs de protection individuelle appropriés, déterminés par l'utilisateur sur la base des substances collectées.

Ne rien poser sur les carter horizontaux de protection.

L'utilisateur ne doit pas enlever le capotage de l'aspirateur abritant les pièces mobiles.

Pendant l'utilisation, faire AVERTISSEMENT aux tiers et notamment aux enfants.

Pendant les opérations de nettoyage, de maintenance et de remplacement des pièces, l'interrupteur de mise en marche doit être éteint et l'aspirateur doit être débranché du secteur en retirant le câble de la prise.

Seulement le personnel spécialisé peut effectuer les réparations.

Au cours de l'utilisation, faire AVERTISSEMENT aux câbles électriques de raccordement au secteur, veiller à ne pas les écraser et les déchirer.

Contrôler périodiquement le câble de raccordement au secteur, vérifier qu'il n'est pas abîmé. Si le câble est abîmé, ne pas utiliser l'aspirateur.

En cas de remplacement de câble, fiches, joints, assurer la protection contre les éclaboussures d'eau et la résistance mécanique.

Ne pas tirer l'aspirateur par le câble électrique et le tuyau d'aspiration.

Le remplacement des balais des moteurs ou des fusibles fondus doit être effectué par Pharaon ou par les centres agréés. Utiliser uniquement des pièces de rechange Pharaon.

L'élimination des substances aspirées et est à la charge de l'utilisateur et doit se faire conformément à la législation en vigueur.

Après 10 ans d'utilisation, il est conseillé de demander une révision complète de l'aspirateur au fabricant Pharaon.

L'aspirateur est livré avec : Manuel d'utilisation, Dessin éclaté des pièces de rechange, Fiche d'essai, Coupon de garantie, Certificat d'homologation.

Tous les produits PHARAON sont couverts par l'assurance « Responsabilité civile tiers à l'égard des produits ».

Si le Client installe sur l'aspirateur un équipement n'étant pas fourni par Pharaon, vérifier que les conditions de sécurité requises par la Directive Machines 2006/42CE sont maintenues ; toutefois, Pharaon décline toute responsabilité quant à d'éventuels inconvénients dérivant de l'usage de cet équipement.

L'aspirateur ne doit pas fonctionner dans une atmosphère corrosive ou explosive sauf pour les aspirateurs certifiés ATEX (voir certificat joint).

Nettoyer l'aspirateur en éliminant tout matériau étranger tel que déchets, huile, outils et autres objets pouvant endommager le fonctionnement et causer des préjudices aux personnes.

Ne pas utiliser de solvants inflammables ou toxiques, tels qu'essence, benzène, éther et alcool, pour le nettoyage de l'aspirateur.

Eviter le contact prolongé avec les solvants et l'inhalation de leurs vapeurs. En éviter l'utilisation à proximité de flammes nues ou de sources de chaleur.

Ne jamais utiliser l'aspirateur sans système de filtration.

Ne pas aspirer d'essences ou, en général, de liquides inflammables.

S'assurer que tous les abris et protections sont à leur place et que tous les dispositifs de sécurité sont présents et en parfait état de marche.

Ne pas porter de vêtements déboutonnés ou pendants, tels que cravates, écharpes, de vêtements déchirés pouvant se prendre ou être capturés par l'aspirateur.

Ne pas ouvrir la cuve de collecte des déchets avec l'aspirateur en marche.

Conserver ce manuel à portée de main, afin de pouvoir le consulter pour vérifier, en cas de doute, le cycle de fonctionnement.
Si vous deviez perdre le manuel ou s'il devait s'abîmer, demander à Pharaon un exemplaire de remplacement.

Les détériorations structurelles, les modifications, les altérations ou les réparations impropres peuvent modifier les capacités de protection de l'aspirateur, annulant par conséquent cette certification.
Les interventions de modification devront être exécutées exclusivement par les techniciens Delfin.

Durant les interventions de maintenance, mettre sur l'aspirateur un panneau indiquant « MACHINE EN MAINTENANCE, NE PAS METTRE EN MARCHÉ ».

Ne pas monter sur l'aspirateur.

Ne pas toucher les fils électriques, les interrupteurs, les boutons-poussoirs, etc. avec les mains mouillées.

Avant d'effectuer le branchement électrique, s'assurer que la tension et la fréquence d'alimentation correspondent à celles figurant sur la plaque signalétique de l'aspirateur.

Effectuer le branchement électrique sur un réseau doté de mise à la terre efficace.

Si vous utilisez une rallonge, veillez à son parfait état, à la présence du label CE et à ce que la section du câble soit adaptée à l'absorption électrique de l'aspirateur.

Lors des opérations de rétablissement des conditions originales de travail, le personnel préposé doit vérifier, à la fin de la procédure d'intervention, que les conditions opérationnelles de sécurité de l'aspirateur, notamment les dispositifs de sécurité et les protections concernées par l'opération, sont de nouveau garanties.

L'usage de l'aspirateur est réservé à un personnel adulte.

Bloquer toujours l'aspirateur, pendant les opérations d'aspiration, au moyen du frein situé sur la roue pivotante.

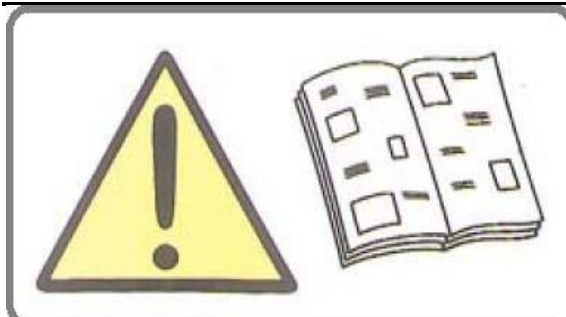
2.3 Plaques et symboles de sécurité

Des plaques portant des symboles et/ou des messages de sécurité sont appliquées sur l'aspirateur.



ATTENTION !

Veillez à ce que tous les messages de sécurité soient lisibles.
Les nettoyer en utilisant un chiffon, de l'eau et du savon. Ne pas utiliser de solvants, naphtha ou essence.
Remplacer les plaques abîmées, s'adresser à Delfin pour obtenir de nouvelles plaques.
Si une plaque se trouve sur une pièce qui est remplacée, veillez à ce qu'une nouvelle plaque soit appliquée sur la pièce neuve.



AVERTISSEMENT !

Lire attentivement le manuel d'utilisation et de maintenance avant d'utiliser l'aspirateur ou d'accomplir des interventions de maintenance.

ATTENTION!
Ne pas aspirer d'essences ou, en général, de liquides inflammables.

2.4 Risques résiduels

L'analyse attentive des risques effectuée par le fabricant et archivée dans le dossier technique a permis d'éliminer la plupart des risques liés aux conditions d'utilisation de l'aspirateur.

Le fabricant recommande de respecter scrupuleusement les instructions, les procédures et les recommandations contenues dans ce manuel, ainsi que les normes de sécurité en vigueur, y compris l'utilisation des dispositifs de protection prévus, qu'ils soient intégrés à l'aspirateur ou individuels.

Les risques résiduels présents sur l'aspirateur peuvent être les suivants :

Risques électriques lors de la maintenance à cause de la nécessité d'opérer sous tension

Aux termes du Décret italien du Président de la République 81/08, seul un personnel préparé, et dans le respect de la double isolation vers la terre, peut opérer sous tension.

Risque d'utilisation impropre en présence de substances déflagrantes et inflammables

L'aspirateur ne doit pas être utilisé en environnement contenant des substances sous forme de liquides pouvant vaporiser à température ambiante, des poussières inflammables et des gaz.

Risques de fonctionnement en environnement humide

Respecter les limites figurant dans le présent manuel au point 1.6 Conditions ambiantes admises.

Risque de mauvaises interprétations des pictogrammes de sécurité

Après avoir identifié les risques, le fabricant a installé sur l'aspirateur des étiquettes de danger établies conformément à la réglementation relative aux symboles graphiques à utiliser.

L'utilisateur est tenu à remplacer immédiatement les plaques de sécurité devenues illisibles suite à usure ou détérioration.



ATTENTION!

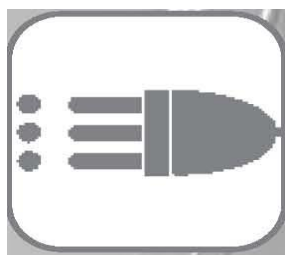
Il est absolument interdit d'enlever les plaques de sécurité présentes sur l'aspirateur.

Le fabricant décline toute responsabilité quant à la sécurité de l'aspirateur en cas d'inobservation de cette interdiction.

2.5 Directives appliquées

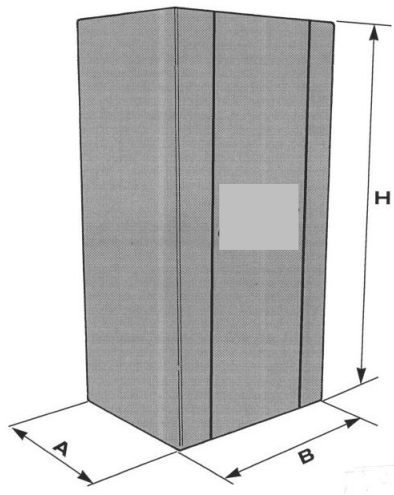
Les directives suivantes s'appliquent à l'aspirateur décrit dans le présent manuel :

- 2004/108/CE Directive compatibilité électromagnétique**
- 2006/95/CE Directive basse tension**



INSTALLATION

3.1 Déplacement



L'aspirateur est livré dans un carton robuste, fermé par des feuillards.
Transporter l'emballage à l'aide d'un chariot d'une capacité adéquate, contrôler la stabilité et le positionnement du poids sur les fourches.
Avant de commencer le déplacement, s'assurer que la zone de passage est libre et qu'aucun objet mobile ne se trouve sur l'emballage.
Pendant les déplacements, tenir la charge basse pour une meilleure stabilité et une plus grande sécurité.
Après la mise en service de l'aspirateur, le déplacer en utilisant les roues livrées.
Il est interdit de déplacer l'aspirateur avec des chariots élévateurs ou d'autres appareils en le soulevant du sol.
S'il est nécessaire, pour quelque raison que ce soit, de lever et de transporter l'aspirateur, cette opération relève de la responsabilité de l'opérateur : il est donc conseillé d'assurer la charge de la meilleure façon afin d'exécuter l'opération en toute sécurité.

3.2 3.2 Installation

Avertissement !



Avant d'installer l'aspirateur, vérifier visuellement qu'il n'a subi aucune détérioration durant les phases de transport.

Si un ou plusieurs composants sont détériorés, ne pas procéder à l'installation et signaler au fabricant l'anomalie constatée afin d'établir, avec ce dernier, les actions à accomplir.

ATTENTION!

Ne pas insérer la fiche dans la prise de courant avec les mains mouillées.

Si vous utilisez une rallonge, veillez à son parfait état, à la présence du label CE et à ce que la section du câble soit adaptée à l'absorption électrique de l'aspirateur.



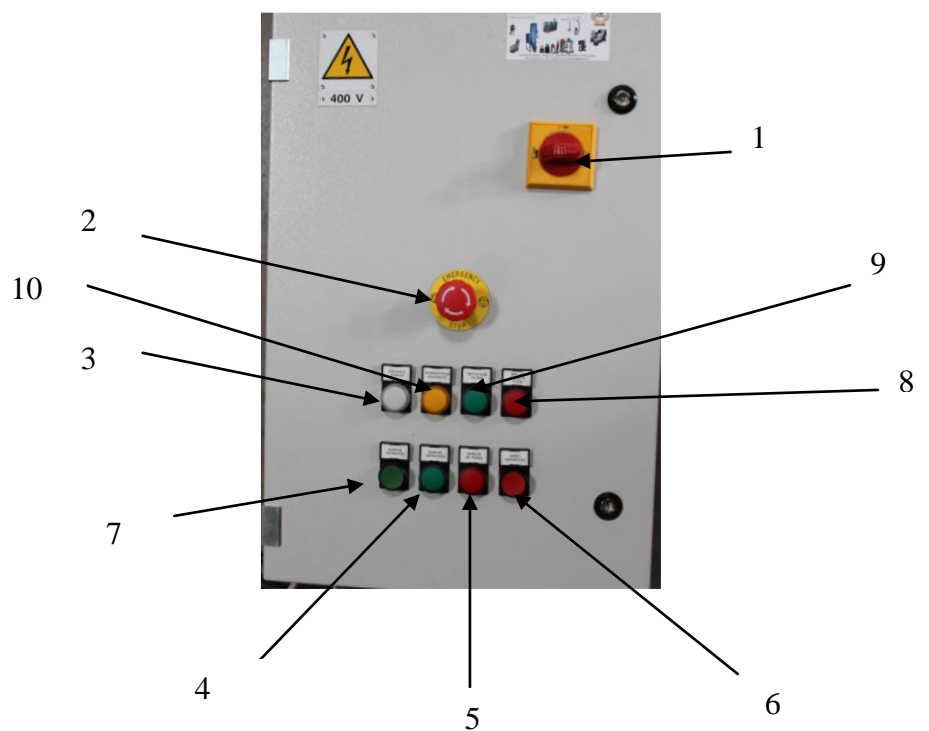
ATTENTION!

L'aspirateur ne doit pas être utilisé par un personnel non autorisé ou n'ayant pas lu le manuel d'utilisation et de maintenance. Les opérateurs et les agents de maintenance qui effectuent des opérations admises sur l'aspirateur doivent recevoir des instructions adéquates quant à l'utilisation des dispositifs de protection individuelle tels que chaussures, gants et masques, qui leur permettent d'annuler tous les risques dérivants de l'exécution des différentes opérations.



FONCTIONNEMENT

4.1 DESCRIPTION DES COMMANDES



1) Interrupteur général

2) Bouton de secours

3) Lampe témoin blanche :

ASPIRATEUR EN FONCTION, TENSION ACTIVE

4) Lampe témoin verte :

MISE EN MARCHÉ DE L'ASPIRATEUR

5) Lampe témoin rouge :

ERREUR DE PHASE

6) Bouton ARRÊT moteur :

STOP, BLOCAGE DE L'ASPIRATEUR

7) Bouton MARCHÉ moteur :

ASPIRATEUR EN FONCTION

8) Voyant bac plein

9) Voyant MARCHÉ DECOLMATAGE :

10) Voyant INTERRUPTEUR DISJONCTE



4.2 Cycle de travail



ATTENTION!

Avant d'insérer la fiche, s'assurer que le voltage de la ligne d'alimentation correspond à celui figurant sur la plaque signalétique CE.

- S'assurer que la fiche d'alimentation est correctement insérée dans la prise de courant.
- S'assurer que le câble d'alimentation et la rallonge éventuellement utilisée sont en parfait état
- Tourner l'interrupteur général jusqu'à la position «I» pour mettre l'aspirateur en fonction.
- Tourner l'interrupteur général jusqu'à la position «O» pour arrêter l'aspirateur.



AVERTISSEMENT!

Avant de remettre en marche l'aspirateur, s'assurer que les moteurs sont parfaitement arrêtés.

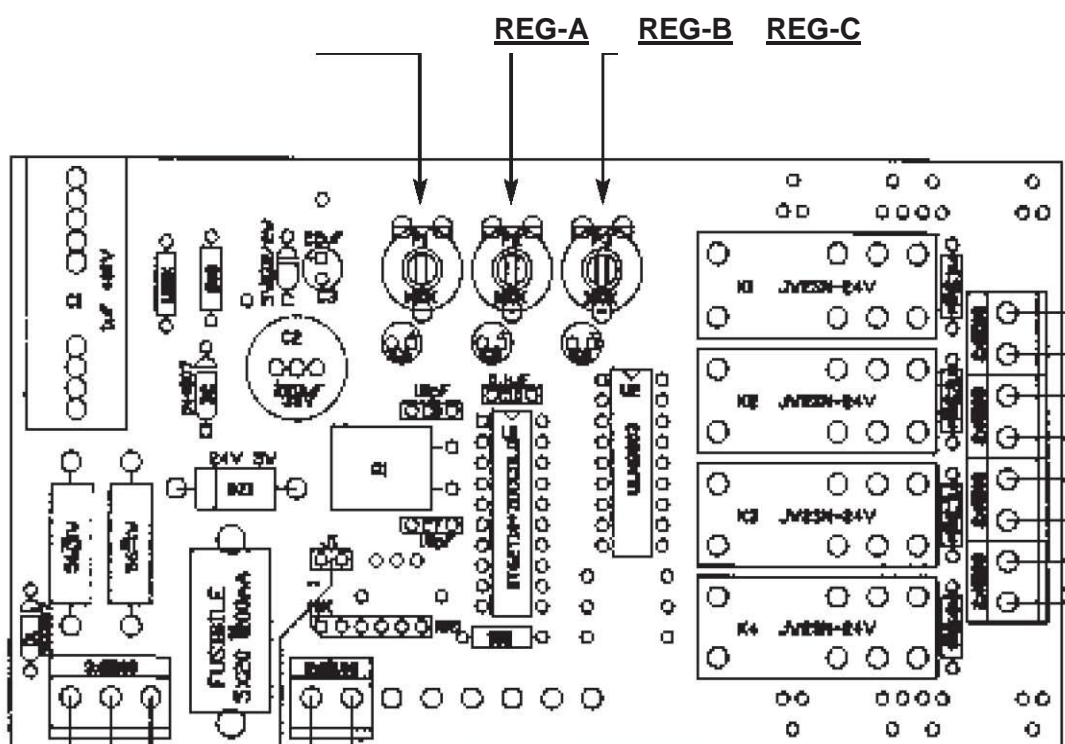
- A la fin du travail, débrancher l'aspirateur de la prise de courant.

4.3 Réglage du Temporisateur (option disponible seulement pour les modèles pneumatiques)

- REG-A sélectionnez le paramètre de pause entre deux souffles consécutifs (à une autre cartouche). Le réglage standard de ce temporisateur est une minute, à peu près.
- REG-B réglez le temps d'excitation, c'est à dire la durée du soufflage d'air comprimé pour nettoyer la cartouche filtrante. Le réglage standard de ce temporisateur est 0,6 seconds, à peu près.
- REG-C sélectionnez le paramètre de fin du cycle de travail, c'est à dire le temps entre la fin d'un cycle de nettoyage (inclus le soufflage de toutes le cartouches) et le début d'un nouveau cycle. Le réglage standard de ce temporisateur dépend des applications spécifiques auxquelles la machine est destine.

La séquence du cycle de travail du relais est: 1 → 2 → 3 → 4 → 1 → 2 →

En cas de soufflage de deux cartouche filtrantes, la séquence du cycle de travail du relais est: 1 → 3 → 1 → 3 →





AVERTISSEMENT!

La maintenance extraordinaire de l'aspirateur doit être exécutée exclusivement par le techniciens du fabricant.



**M
A
I
N
T
E
N
A
N
C
E**

5.1 Notes d'information

Ce chapitre décrit les opérations de contrôle et de maintenance ordinaire indispensables pour garantir le bon fonctionnement de l'aspirateur.

Une toute autre intervention nécessaire pour éliminer des pannes ou anomalies de fonctionnement doit être expressément autorisée par le fabricant.

Dans ce cas, communiquer toujours les données d'identification de l'aspirateur.

Pour des réparations importantes, s'adresser au revendeur agréé dont le personnel spécialisé, possédant les expériences technologiques de la construction originale d'usine, est toujours disponible et en mesure d'intervenir rapidement.

5.2 Consignes générales de sécurité

Les travaux de maintenance doivent être exécutés par des techniciens spécialisés, qualifiés pour les secteurs spécifiques qui sont pour cet aspirateur :

- *Maintenance mécanique*
- *Maintenance électrique*

Il appartient au responsable de la sécurité de s'assurer du professionnalisme et de la compétence de ces techniciens.

Avant toute intervention de maintenance, le responsable de la sécurité doit :

- Faire évacuer les personnes étrangères de la zone de travail.
- S'assurer que les outils nécessaires sont à la portée de l'agent de maintenance et en bon état.
- Vérifier que l'éclairage est suffisant et fournir, si nécessaire, des lampes baladeuses alimentées à 24 volts.
- S'assurer que l'agent de maintenance est doté des dispositifs de protection individuelle homologués, nécessaires pour l'opération spécifique (gants, lunettes, chaussures, etc.).
- S'assurer que l'agent de maintenance a lu attentivement les instructions contenues dans ce manuel et connaît parfaitement le fonctionnement de l'aspirateur.

Avant toute intervention de maintenance, l'agent de maintenance doit :

- Débrancher la fiche de la prise de courant.

Les travaux sur les moteurs ou sur d'autres composants électriques ne peuvent être exécutés que par un Agent de maintenance électricien spécialement formé et autorisé par le responsable de la sécurité.

N'utiliser que des outils en parfait état et spécialement réalisés pour l'opération à accomplir ; l'emploi d'outils inadaptés et inefficaces peut provoquer de graves dommages.

5.3 Opérations de maintenance



ATTENTION!

Toutes les opérations décrites doivent être effectuées avec la fiche débranchée de la prise de courant.

Avant toute opération de maintenance ou de nettoyage, mettre des vêtements de protection, des lunettes et/ou gants, selon le travail à effectuer.

Pour un bon fonctionnement de l'aspirateur, il est conseillé d'exécuter périodiquement certains contrôles :

- Les unités électriques (fiches, interrupteurs, câbles, etc.) ne doivent pas présenter d'anomalies.
- Les vis et les écrous doivent toujours être bien serrés.



AVERTISSEMENT!

Toutes les autres activités de maintenance ou de réparation doivent être exécutées directement par PHARAON ou par les centres agréés.

5.5 Guide de dépannage

| Problèmes | Cause(s) probable(s) | Remède suggéré |
|---|--|---|
| <p>L'aspirateur ne démarre pas</p> | <p>Absence secteur</p> <p>Interrupteur magnétothermique déclenché</p> <p>Contacteur l'assistance technique Pharaon. Tel 03 27 09 11 11</p> | <p>Vérifier la présence de la tension dans la prise de courant</p> <p>Vérifier le bon état de la fiche et du câble d'alimentation.</p> <p>Réarmer l'interrupteur magnétothermique.</p> |



Avertissement !

Pour un tout autre problème, contacter le service assistance technique PHARAON

La commande de pièces de rechange peut être transmise par fax, en photocopiant le bon ci-joint, par internet ou par courrier.

Tel 0327091111



Fax 0327141500



E-Mail pharaon@pharaon.fr



Courrier rue des 9 BONNIERS

59178 BRILLON

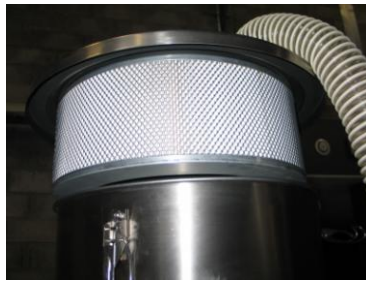
Séparateur filtrant DAA2779 PN XXX

Nettoyages des cartouches filtrantes

L'opération de remplacement doit être exécuté après avoir arrêté l'aspirateur en pressant les boutons-poussoirs de STOP moteurs et après avoir débrancher la fiche de l'aspirateur de la prise de courant.

Pour nettoyer les filtres, procédez comme ci-après :

- décrochez le couvercle du dessus avec sa cartouche et prenant soin de débrancher le tuyau d'aspiration ainsi que les câbles de liaison B1



- Déposer le couvercle sur le côté sur une surface dégagée
- Démontage des cartouches filtrantes par le dessus



Photos non contractuelle

- Desserrer les vis des cartouches et les remonter après leurs nettoyages ou leurs remplacements

- Remonter l'ensemble en sens inverse pour le fonctionnement de cet aspirateur

Pour la cartouche absolue

- Dévisser la vis centrale
- Remplacer la cartouche absolue

Utiliser un autre aspirateur pour nettoyer la cartouche filtrante et éliminer la poudre accumulée.

Après avoir complété le nettoyage, procédez à l'inverse: remontez la cartouche filtrante nettoyée et le couvercle du filtre.



AVERTISSEMENT!

Ne jamais utiliser de l'air compressée car elle pourrait abîmer la matière de la cartouche filtrante

Nettoyage appareil

- De quelle façon doit-on laver les cartouches filtrantes?

Les cartouches sont lavables avec eau, à haute pression (max. 5 bar, température max 100°C), utilisant du savon PH 5 - 6. Prévoir 1 semaine pour essuyage à température ambiante. Il est difficile de toute façon, même en lavant soigneusement les cartouches, qu'aucune trace de la poussière précédente ne reste dans les pores du filtre. Pour respecter cette contrainte, il serait à notre avis préférable de changer la cartouche chaque fois qu'on aspire une poussière différente, réutilisant éventuellement la même cartouche pour le même type de poussière.

- De quelle façon doit-on laver la chambre filtrante?

Pour ce qui concerne le nettoyage de l'inox (chambre filtration et extérieur de l'appareil),

il n'y a pas de démarche particulières à respecter, l'important est d'utiliser produits non corrosifs ni abrasifs. (normalement savon et de l'eau)

- Quand doit on changer le filtre absolu si par cas le filtre primaire était dégradé

Pour ce qui concerne le filtre absolu, il est indispensable de changer la cartouche absolue dès qu'il est saturé ou dégradé pour éviter tout risque de propagation des poussières dans la turbine et dans l'air ambiant

- De quelle façon doit-on laver l'extérieur de l'équipement?

Le nettoyage extérieur doit se faire avec de l'eau et du savon (non agressif), naturellement prendre soin de ne pas mouiller les composants électriques .

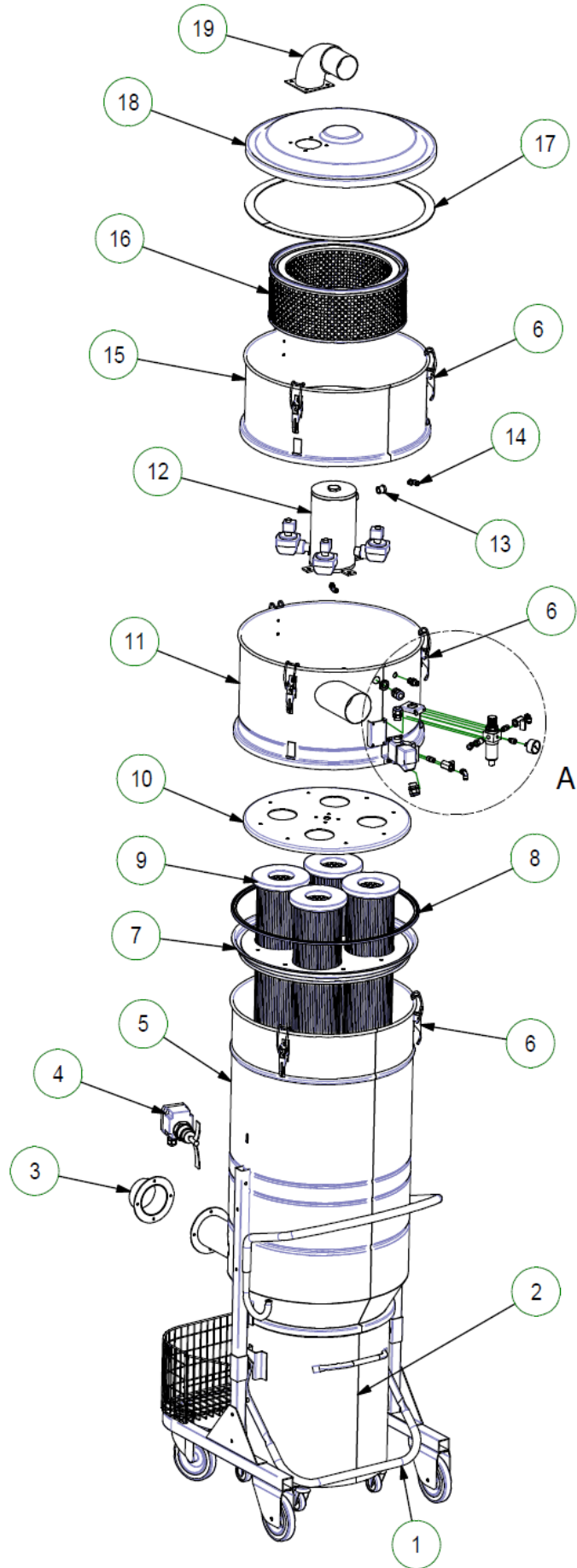
| Problèmes | Cause(s) probable(s) | Remède suggéré |
|---|---------------------------------------|--|
| Sortie de poussières | Tuyau d'aspiration percé. | Remplacer le tuyau. |
| | Filtre troué. | Remplacer le filtre. |
| | Filtre inadapté au type d'aspiration. | Monter le filtre adapté au type de matériau à aspirer. |
| L'aspirateur n'aspire pas comme il devrait | Tuyau percé ou bouché | Vérifier le tuyau et le remplacer si nécessaire. |
| | Cuve pleine | Vider la cuve. |
| | Filtre engorgé | Nettoyer le filtre ou le remplacer si nécessaire. |
| | Joints usés | Vérifier les joints et les remplacer si nécessaire. |
| | Fuites d'air | Contrôler d'éventuelles fuites d'air des crochets de fermeture, des vis de serrage, de la cuve, de la chambre du filtre. |
| Contacter l'assistance technique Pharaon. Tel 03 27 09 11 11 | | |



Avertissement !

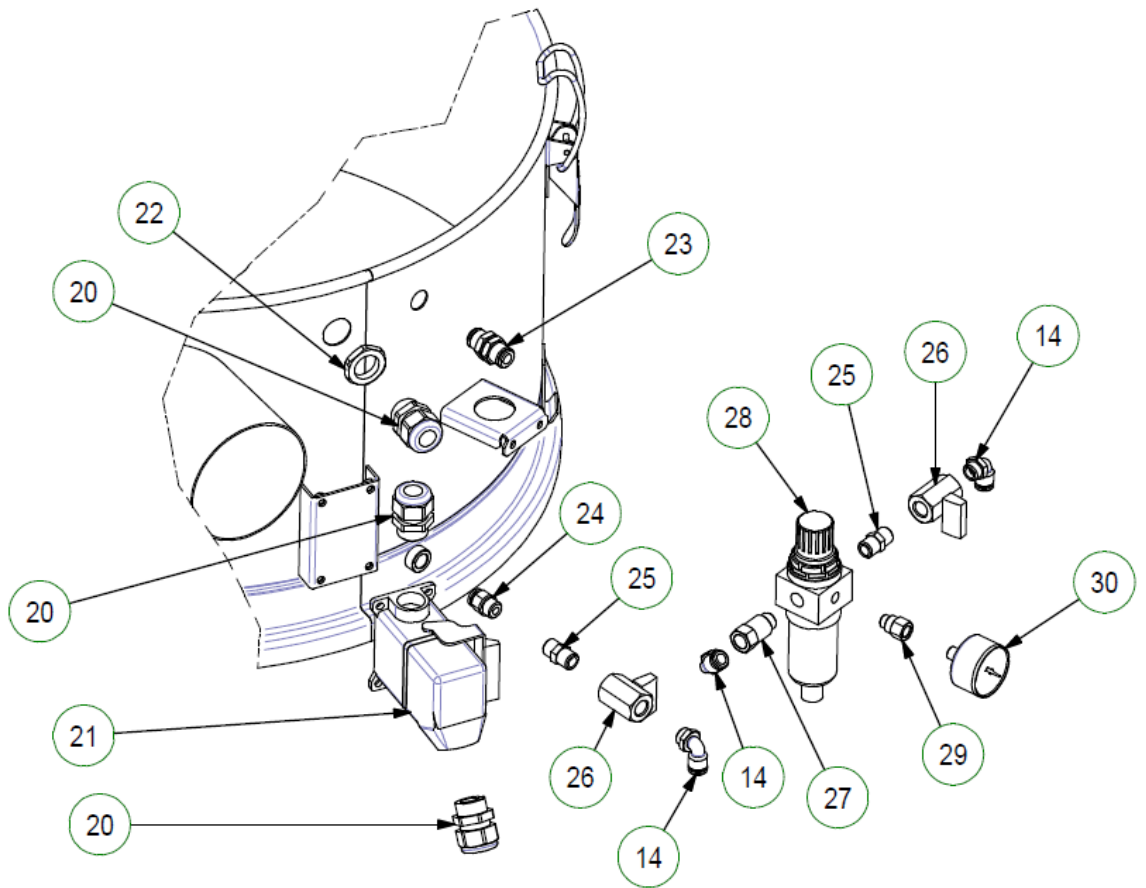
Pour un tout autre problème, contacter le service assistance technique PHARAON

03 – Séparateur filtrant DAA2779 PN XXX



| Ref. | Code | Unité | Q.tà | Descrizione |
|------|------------|-------|------|---|
| 1 | DAR2084 | N | 1 | BARRE DE RELEVAGE BAC |
| 2 | DAAZZ975 | N | 1 | CUVE Ø450x510 INOX 75 L |
| 3 | DAA1275/X | N | 1 | RACCORD INOX ENTREE DE CUVE D 80 |
| 4 | DAA2818Z21 | N | 1 | SONDE DE NIVEAU ROTATIVE Z21 |
| 5 | DAAZZ902 | N | 1 | CHAMBRE FILTRANTE D 560 H 1000 INOX |
| 6 | DAR2002/X | N | 9 | CROCHET DE FERMETURE INOX |
| 7 | DAAZZ903 | N | 1 | DISQUE PORTE 4 CARTOUCHES INOX D 150 |
| 8 | DAR2582 | N | 1 | JOINT PORTE DISQUE D 560 |
| 9 | DAR4891 | N | 4 | CARTOUCHE FILTRANTE AS D 150 H 700 |
| 10 | DAR5225X | N | 1 | DISQUE DE SERRAGE PARTIE HAUTE D 560 4 CARTOUCHES |
| 11 | DAAZZ904 | N | 1 | REHAUSSE INOX AVEC ENTREE TANGENTIELLE D 560 |
| 12 | DAR4887 | N | 1 | RESERVE D AIR COMPRIE 4 VOIES |
| 13 | DAR4888 | N | 1 | REDUCTION ½ - ¼" M/F |
| 14 | DAR4343 | N | 5 | RACCORD NYLON 6 X 8 ¼" |
| 15 | DAAZZ905 | N | 1 | REHAUSSE INOX D 560 POUR CARTOUCHE ABSOLUE |
| 16 | DAA1253 | N | 1 | CARTOUCHE ABSOLUE 50.000 CM² |
| 17 | DAR4273 | N | 1 | JOINT DESSOUS COUVERCLE D560 |
| 18 | DAAZZ906 | N | 1 | COUVERCLE INOX D 560 |
| 19 | DAAZZ910 | N | 1 | COUDE INOX D 80 SUR BRIDE |

03 – Séparateur filtrant DAA2779 PN XXX



03 – Séparateur filtrant DAA2779 PN XXX

| Ref. | Code | Unité | Q.tà | Descrizione |
|-------------|-------------|--------------|-------------|--------------------------------|
| 14 | DAR4343 | N | 5 | RACCORD NYLON 6 X 8 ¼" |
| 20 | DAR3998 | N | 3 | PRESSE ETOUPE PG16 |
| 21 | DAR4748 | N | 1 | CONNECTEUR M/F 6 POLES HARTING |
| 22 | DAR2091 | N | 1 | ECROU POUR PRESSE ETOUPE PG16 |
| 23 | DAR3243 | N | 1 | RACCORD NYLON 6 X 8 |
| 24 | DAR4344 | N | 1 | RACCORD NYLON 6 X 8 |
| 25 | DAR3909 | N | 2 | MAMELON M/M 1/4 |
| 26 | DAR4049 | N | 2 | VANNE ¼ TOUR |
| 27 | DAR5283 | N | 1 | PROLONGATEUR M/F ¼" L35 |
| 28 | DAR4810 | N | 1 | GROUPE AIR FRL |
| 29 | DAR5282 | N | 1 | PROLONGATEUR 1/8 "M/F L 22 |
| 30 | DAR2335 | N | 1 | MANOMETRE FILTRATION D AIR |